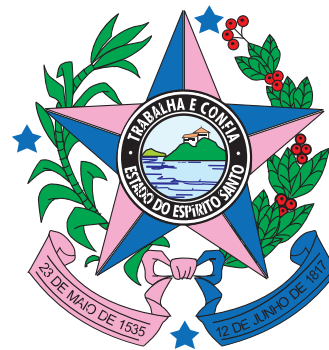


**GOVERNO DO ESTADO  
DO ESPÍRITO SANTO**  
*Secretaria da Saúde*



---

# Biologia do vetor da dengue



A dengue pode ser transmitida por duas espécies de mosquitos: *Aedes aegypti* e *Aedes albopictus*. Eles picam durante o dia e a noite, ao contrário do mosquito comum (*Culex sp*), também chamado de pernilongo, que pica durante a noite.



# Aedes aegypti

---

O mosquito *Aedes aegypti* mede menos de um centímetro, tem aparência inofensiva, cor café ou preta e listras brancas no corpo e nas pernas.



# Aedes albopictus

---



- O *Aedes albopictus* é outro transmissor **potencial** do vírus da dengue.
- Não existe comprovação científica de que já tenha transmitido a doença.
- Seu ciclo evolutivo é semelhante ao *Aedes aegypti*.
- Encontrado tanto na zona urbana quanto na rural, alimenta-se de sangue humano ou de qualquer outro animal. É mais resistente ao frio que o *Aedes aegypti*.
- Essa capacidade para adaptar-se ao ambiente, torna o combate mais difícil.



# Aedes albopictus



# Aedes aegypti

---



- Costuma picar nas primeiras horas da manhã e nas últimas da tarde, evitando o sol forte. Mas, mesmo nas horas quentes, ele pode atacar à sombra, dentro ou fora de casa.
- Há suspeitas de que alguns ataquem também durante a noite.
- O indivíduo não percebe a picada, pois no momento não dói e nem coça.

# Aedes aegypti

---



# Aedes aegypti

---

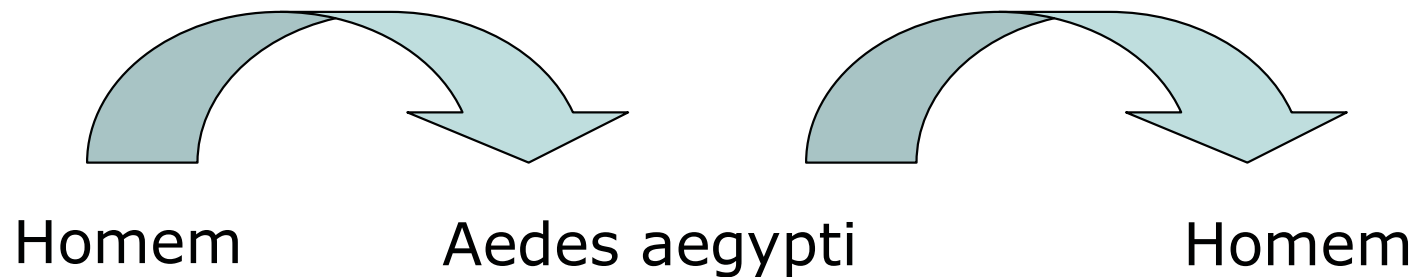


Fêmea

# Modo de transmissão



- A fêmea pica a pessoa infectada, mantém o vírus na saliva e o retransmite.
- A transmissão ocorre pelo ciclo homem-Aedes aegypti-homem.



# Modo de transmissão

---



- Após a ingestão de sangue infectado pelo inseto fêmea, transcorre nela o “período de incubação” do vírus.
- Após esse período, o mosquito torna-se apto a transmitir o vírus e assim permanece durante toda a vida.
- Não há transmissão da dengue pelo contato de um doente ou suas secreções com uma pessoa sadia, nem fontes de água ou alimento.



# Período de incubação

---



- O período para que o ovo transforme-se em adulto (incubação) varia de 3 a 15 dias, com média de cinco a seis dias.
- O tempo depende da temperatura.
- Quanto maior a temperatura, menor o período de incubação.



# Ciclo de vida do mosquito

---



- O ciclo do *Aedes aegypti* é composto por quatro fases: ovo, larva, pupa e adulto.
- As larvas se desenvolvem em água parada, limpa (preferencialmente) ou suja.
- Na fase do acasalamento, em que as fêmeas precisam de sangue para garantir o desenvolvimento dos ovos, ocorre a transmissão da doença.

# Ciclo de vida do mosquito

---



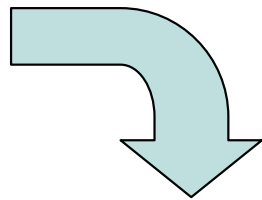
Fêmea colocando os ovos



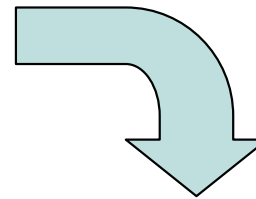
# Fases do ciclo



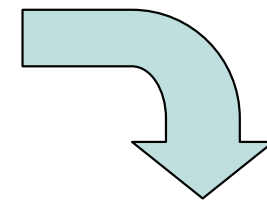
Ovo



Larva

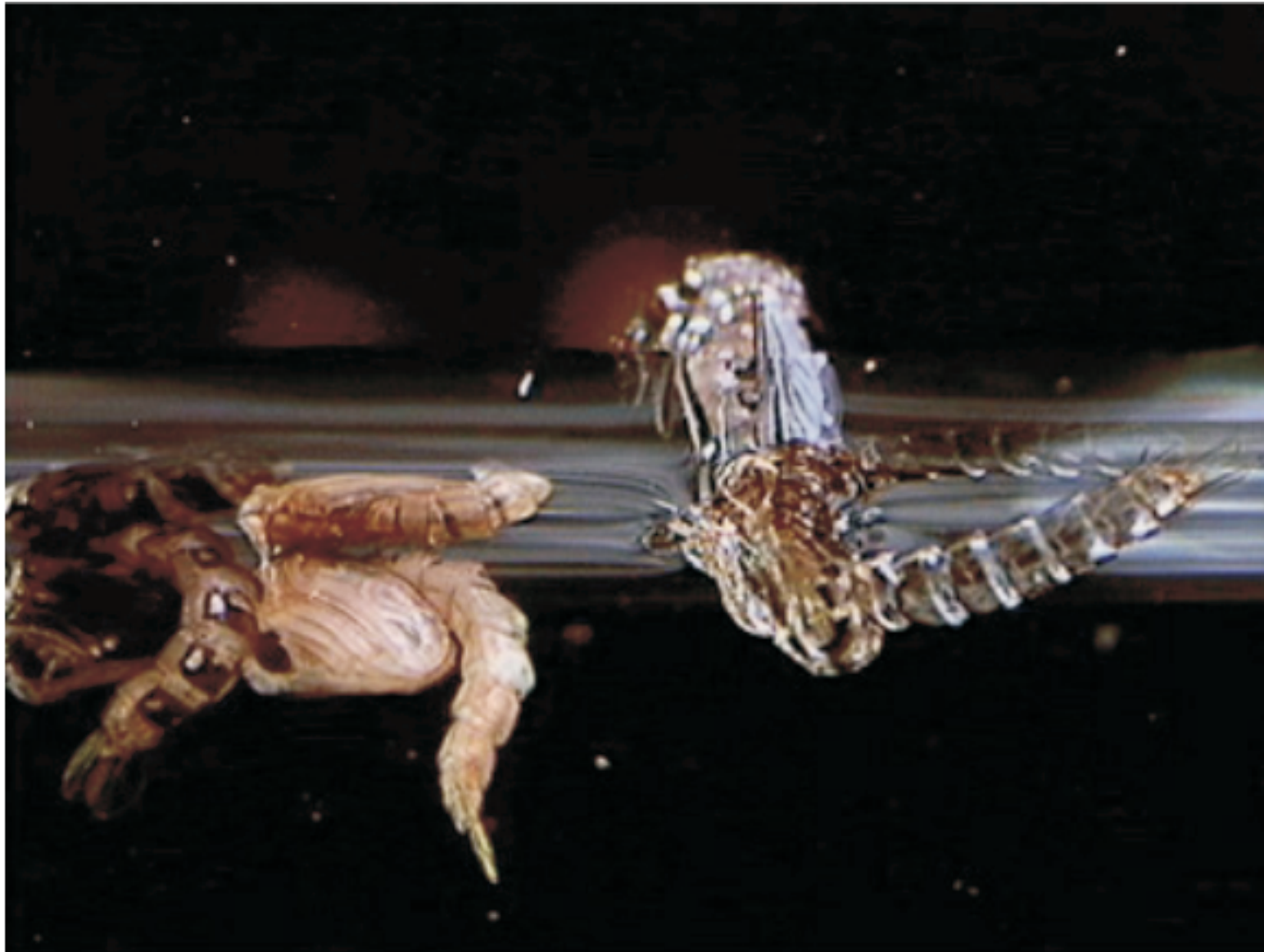


Pupa



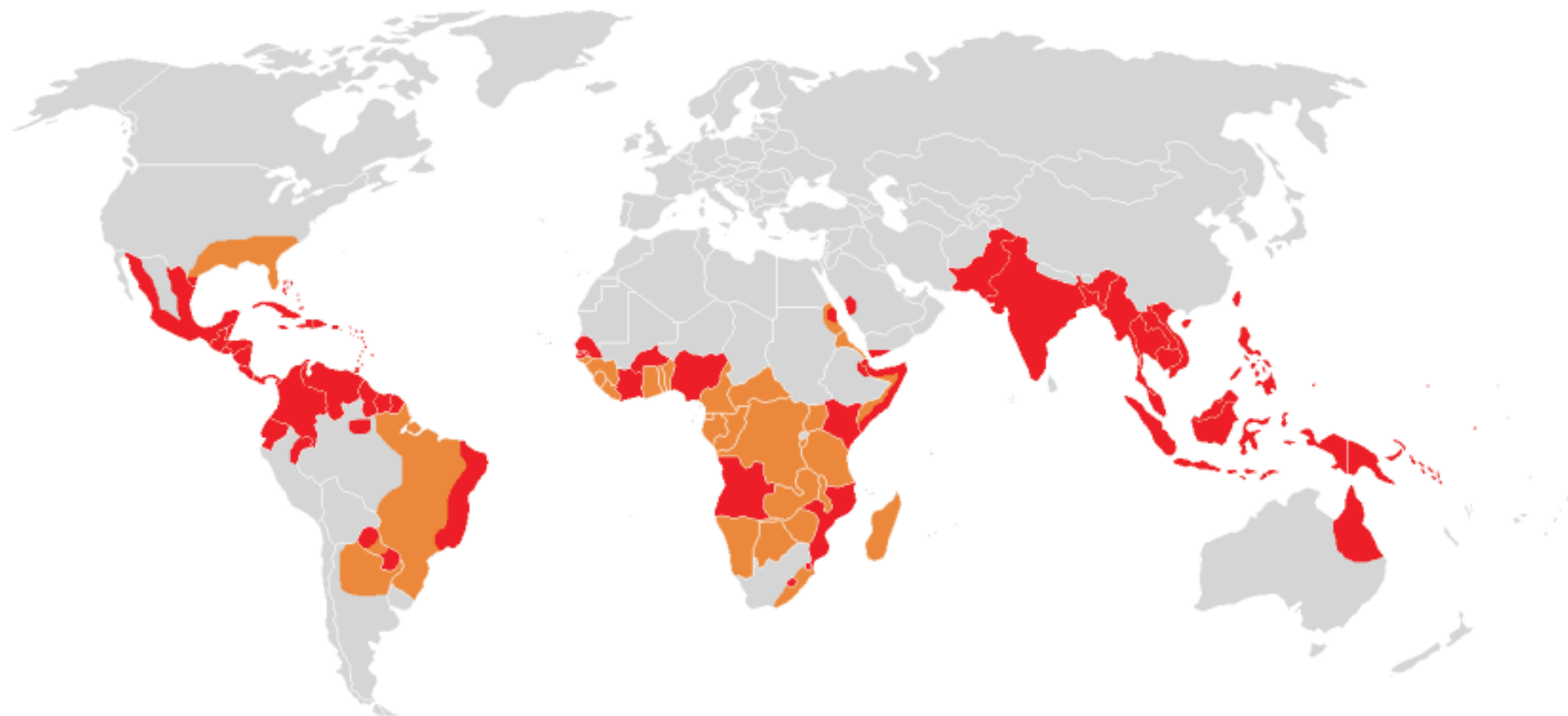
Adulto

# Eclosão do adulto



# Distribuição mundial

---

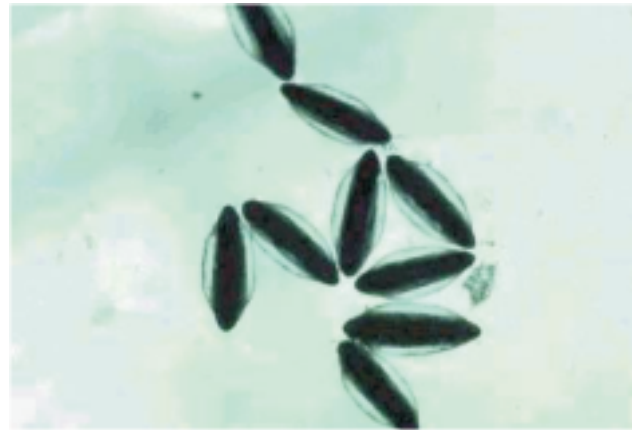




# Diferença entre os diversos gêneros quanto aos ovos



Culex sp



Anopheles sp



Aedes sp

# Diferença entre os diversos gêneros quanto as larvas quanto as larvas



Culex sp



Anopheles sp



Aedes sp



# Diferença entre os diversos gêneros quanto as pupas quanto as pupas



Anopheles sp

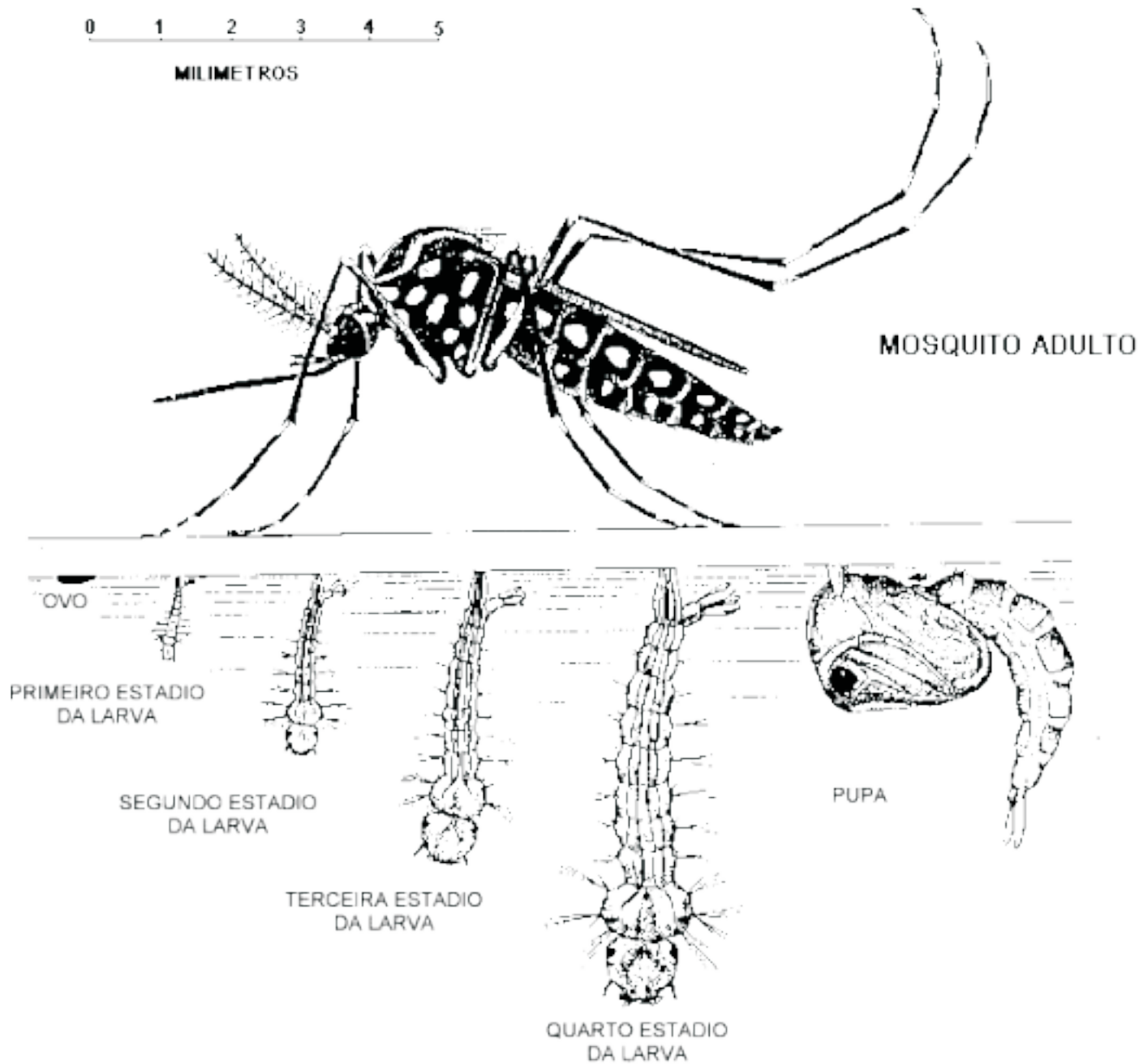


Culex sp



Aedes sp

# Ciclo de vida do mosquito





---

Quais os locais que  
podem ser focos  
potenciais ?

# Focos potenciais



Pneu a céu aberto



Tonel destampado



Caixa d'água destampada



# Focos potenciais



Copo descartável



Piscina



Prato de planta com água

# Focos potenciais



Materiais inservíveis diversos

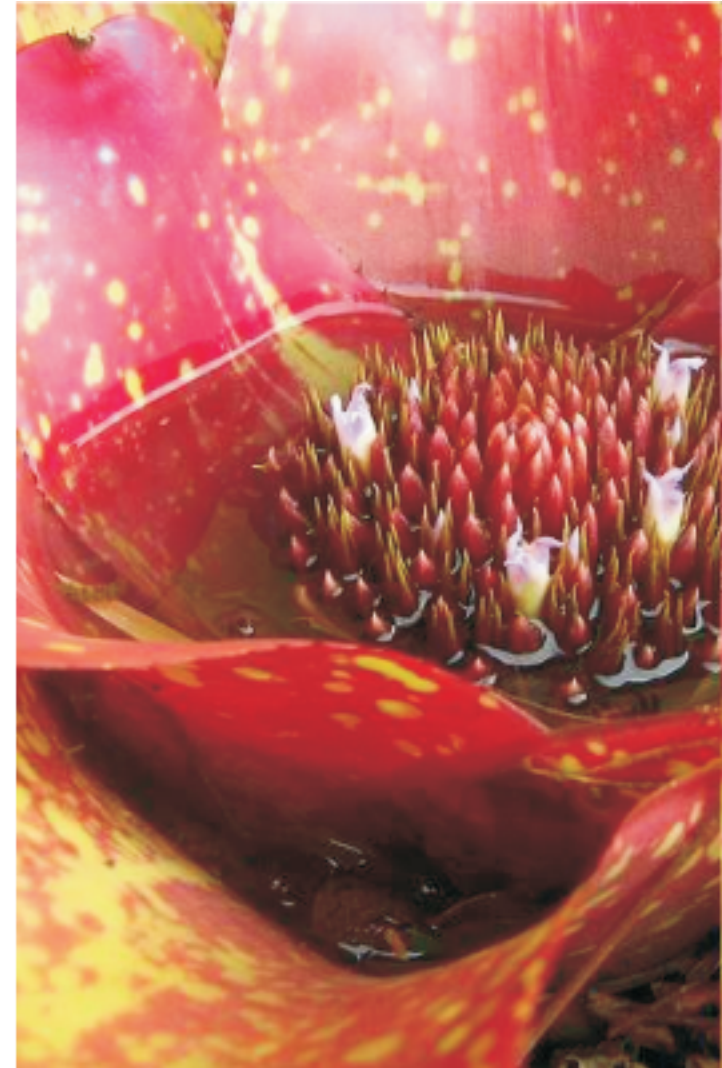




# Focos potenciais



Bromélias, cascas de árvores etc







Qualquer local que acumule água parada,  
limpa (preferencialmente) ou suja,  
pode se transformar num foco do mosquito  
da dengue.



---

# Controle do mosquito



O seu controle é difícil, por ser muito versátil na escolha dos criadouros onde deposita seus ovos - que são extremamente resistentes, podendo sobreviver vários meses até que a chegada de água propicia a incubação.

Uma vez imersos, os ovos desenvolvem-se rapidamente em larvas, que dão origem às pupas, das quais surge o adulto.

# Como realizar o controle ?

---



A melhor forma de se evitar a dengue é combater os focos de acúmulo de água, locais propícios para a criação do mosquito transmissor da doença.

# Como realizar o controle ?

---



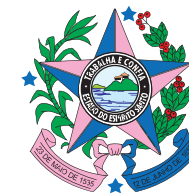
Mantenha a caixa d'água sempre fechada com tampa adequada.



Remova folhas, galhos e tudo que possa impedir a água de correr pelas calhas.

# Como realizar o controle ?

---



Não deixe a água da chuva acumulada sobre a laje.



Lave semanalmente por dentro com escovas e sabão os tanques utilizados para armazenar água.

# Como realizar o controle ?

---



Mantenha bem tampados tonéis e barris d'água.



Encha de areia até a borda os pratinhos dos vasos de planta.



# Como realizar o controle ?



Se você tiver vasos de plantas aquáticas, troque a água e lave o vaso principalmente por dentro com escova, água e sabão pelo menos uma vez por semana



Guarde garrafas sempre de cabeça para baixo.

# Como realizar o controle ?

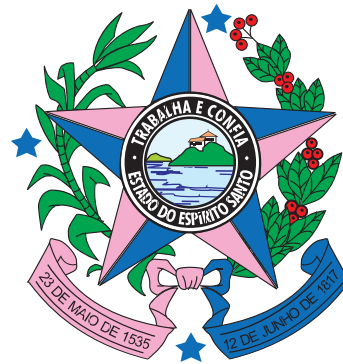
---



Entregue seus pneus velhos ao serviço de limpeza urbana ou guarde-os sem água em local coberto e abrigados da chuva.



Coloque o lixo em sacos plásticos e mantenha a lixeira bem fechada. Não jogue lixo em terrenos baldios.



**GOVERNO DO ESTADO  
DO ESPÍRITO SANTO**  
*Secretaria da Saúde*

Gerência de Vigilância em Saúde (GEVS)